

# СОДЕРЖАНИЕ

ОБЛАСТЬ РЕАЛИЗАЦИИ ПРОГРАММЫ | ПРОБЛЕМАТИКА

О ПРОГРАММЕ | ЦЕЛИ, КЛЮЧЕВЫЕ ЗАДАЧИ И ПОКАЗАТЕЛИ

ПОДПРОГРАММЫ



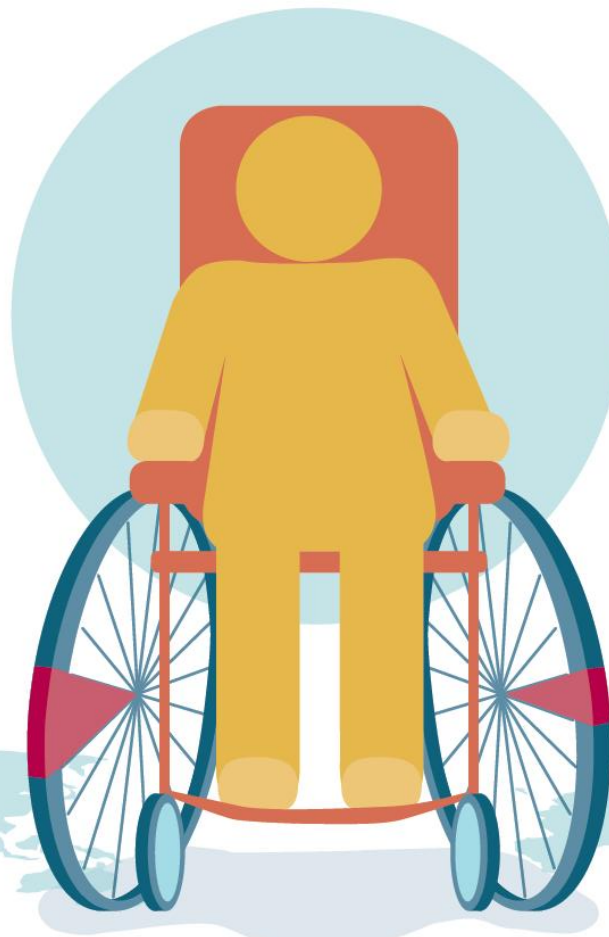
«К инвалидам относятся лица с устойчивыми физическими, психическими, интеллектуальными или сенсорными нарушениями, которые при взаимодействии с **различными барьерами** могут мешать их полному и эффективному участию в жизни общества наравне с другими...»

*Конвенция ООН «О правах инвалидов»*

Доступная среда - физическое окружение, объекты транспорта, информации и связи, дооборудованные с целью устранения препятствий и барьеров, возникающих у индивида или группы людей с учетом их особых потребностей.

В мире свыше 1 млрд инвалидов

**15%**  
населения

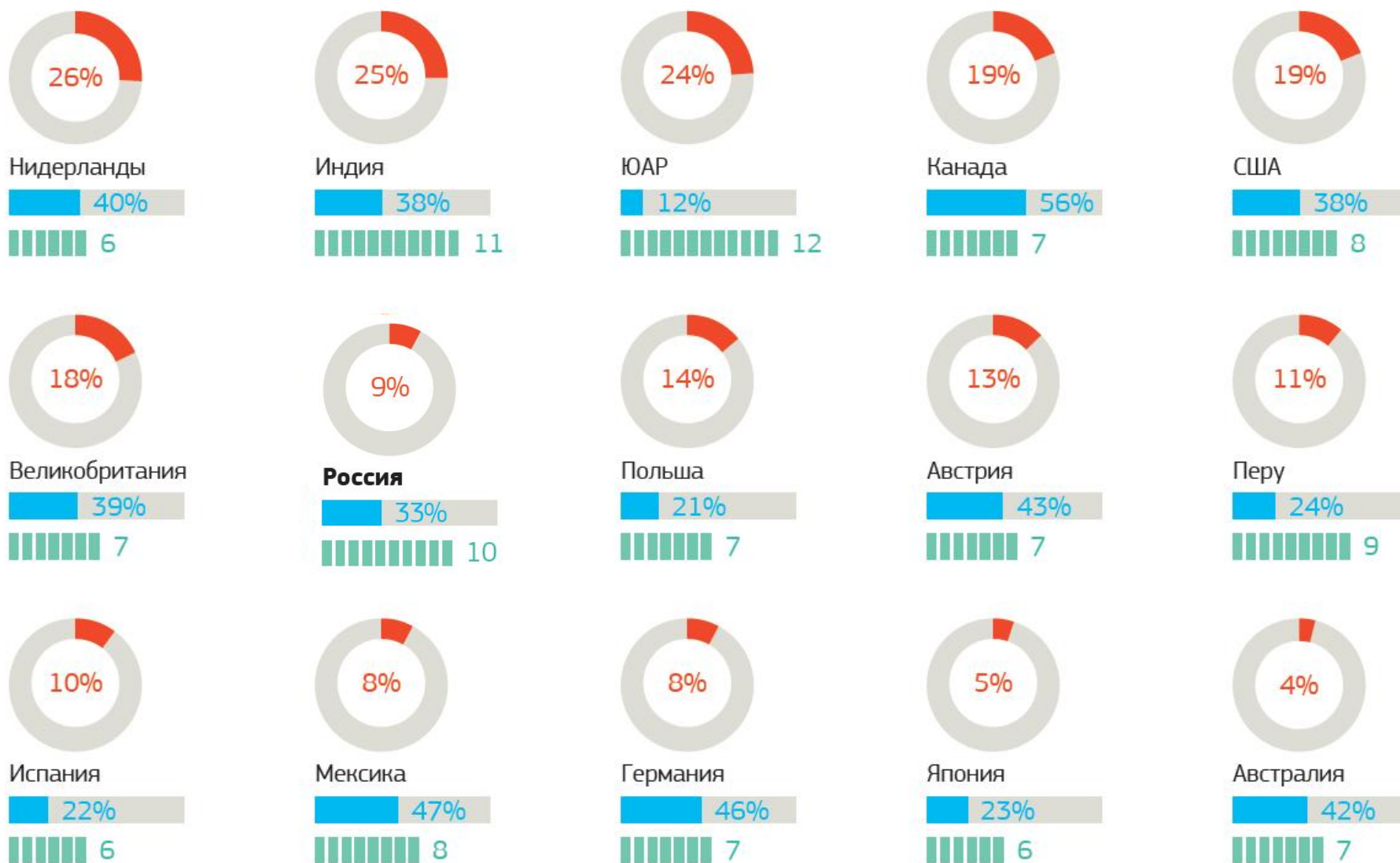


Создание доступной среды для инвалидов позволит им реализовывать свои права и основные свободы, что будет способствовать их полноценному участию в жизни страны.

**8,8%**  
населения

В России около 13 млн инвалидов и 40 млн маломобильных граждан

## Инвалиды в России и мире (по данным Всемирной организации здравоохранения)



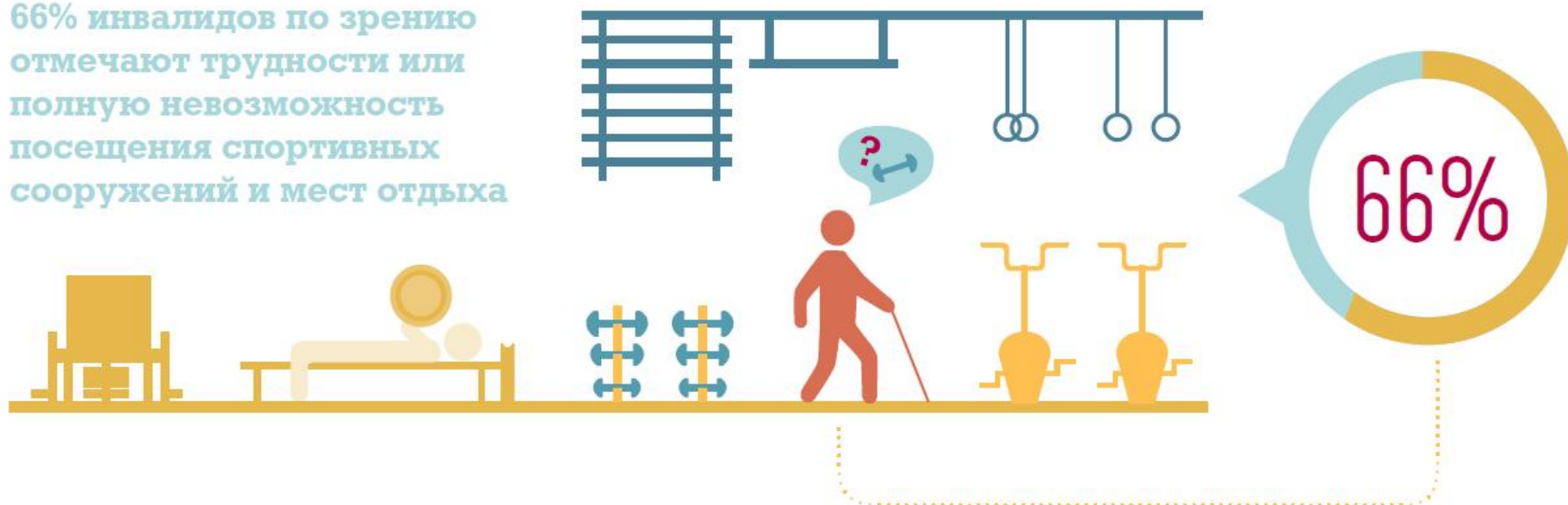
■ Люди с инвалидностью от всего населения страны
 ■ Занятость инвалидов от общего числа инвалидов трудоспособного возраста
 ■ Количество потерянных лет трудоспособной жизни из-за инвалидности на 100 человек

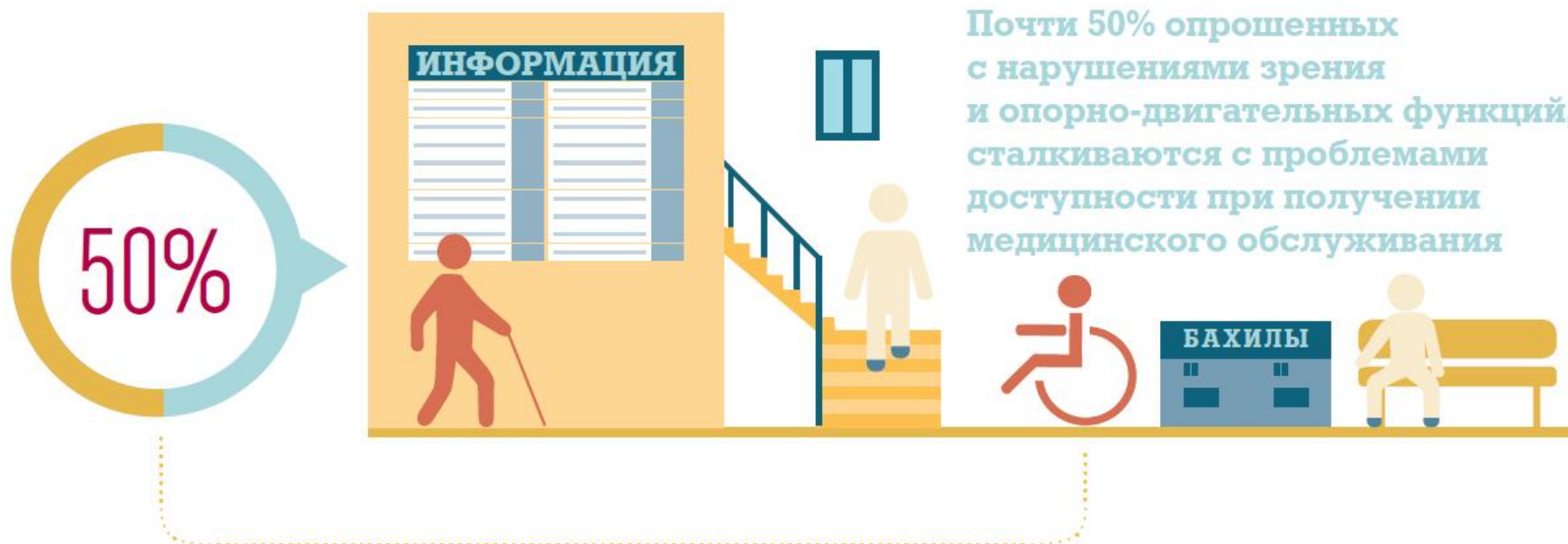


48% граждан с нарушениями опорно-двигательного аппарата приходится преодолевать барьеры при совершении покупок

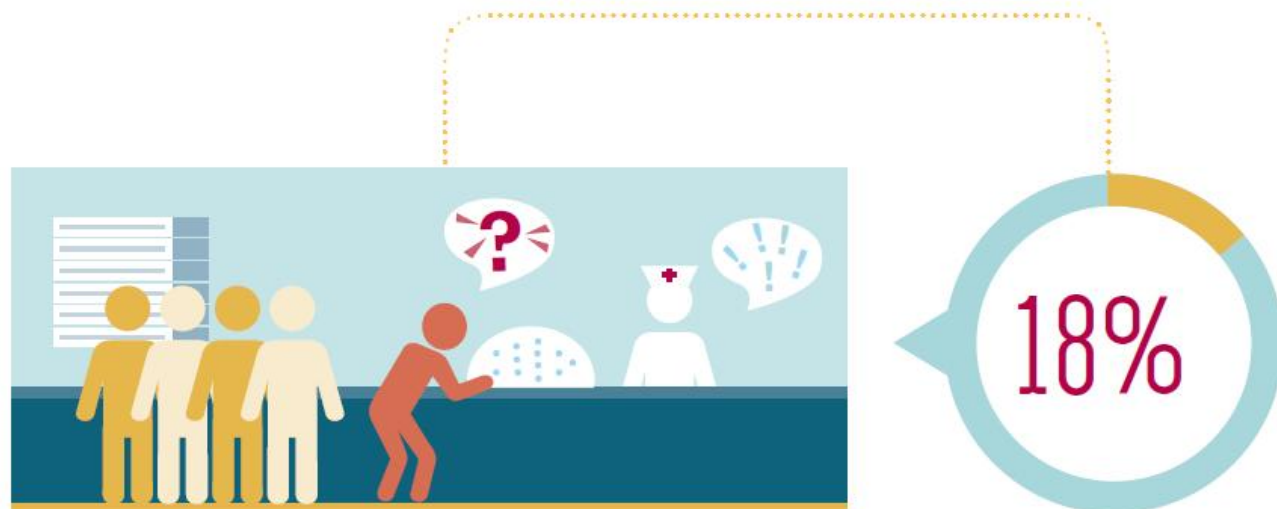


66% инвалидов по зрению отмечают трудности или полную невозможность посещения спортивных сооружений и мест отдыха





18% респондентов с нарушениями слуха отмечают проблемы доступности при получении медицинского обслуживания



## Документы



Конвенция ООН  
о правах инвалидов  
(13.12.2006)



Факультативный  
протокол ООН  
к Конвенции о правах  
инвалидов  
(13.12.2006,  
не ратифицирован)



Всемирный доклад  
об инвалидности  
(ВОЗ, 2011 год)



ФЗ "О социальной  
защите  
инвалидов в РФ"



Модельный закон  
о социальной  
защите инвалидов  
(Постановление  
Межпарламентской  
Ассамблеи государств-  
участников СНГ  
№31-19 от 25.11.2008)



ФЗ "О социальном  
обслуживании  
граждан пожилого  
возраста  
и инвалидов"



Конвенция ООН о правах инвалидов (статья 1):

**«Цель настоящей Конвенции заключается в поощрении, защите и обеспечении полного и равного осуществления всеми инвалидами всех прав человека и основных свобод, а также в поощрении уважения присущего им достоинства»**



Конвенция ООН о правах инвалидов – основополагающий международный документ, устанавливающий принципы, на которых должна строиться политика государства в отношении инвалидов.

**Россия подписала Конвенцию в 2008**  
**Ратифицировала — в 2012**





# ГОСУДАРСТВЕННАЯ ПРОГРАММА «ДОСТУПНАЯ СРЕДА» на 2011-2015 годы

## ЗАДАЧИ ПРОГРАММЫ

- 1** Оценка состояния и повышение уровня доступности приоритетных объектов и услуг в приоритетных сферах жизнедеятельности инвалидов и других маломобильных групп населения
- 2** Устранение социальной разобщенности инвалидов и граждан, не являющихся инвалидам
- 3** Модернизация государственной системы медико-социальной экспертизы
- 4** Обеспечение равного доступа инвалидов к реабилитационным услугам



**МИНИСТЕРСТВО ТРУДА  
И СОЦИАЛЬНОЙ ЗАЩИТЫ  
РОССИЙСКОЙ ФЕДЕРАЦИИ**



Министерство труда и социальной защиты населения Российской Федерации в рамках реализации Программы отвечает за проведение системных исследований и подготовку методических рекомендаций, внесение изменений в нормативную правовую базу, организацию и предоставление субсидий, взаимодействие с субъектами РФ, координацию деятельности участников программы

## Участники программы и их функционал в рамках Программы:

Обеспечение доступности услуг для инвалидов (оценка потребности, оснащение учреждений, повышение квалификации специалистов и т.д.):



Минспорта России — в сфере спорта и туризма



Минтранс России — транспортного обслуживания



Минкультуры России — в учреждениях культуры



Минобрнауки России — в учреждениях образования



Минпромторг России — разработка стратегии универсального дизайна



Минрегион России — совершенствование нормативно-правовой базы, разработка типовых альбомов по переоборудованию объектов жилого фонда



Минкомсвязь России — в сфере теле-, радиовещания, электронных и информационно-коммуникационных технологий, включая субтитрование



ФМБА России — развитие системы медико-социальной экспертизы (программное обеспечение, обучение персонала, разработка классификаторов и т.д.)



Минфин России — социальное обеспечение граждан (обеспечение инвалидов техническими средствами реабилитации)



Роспечать — поддержка издательств и издающих организаций на реализацию социально-значимых проектов и выпуск книг

## Распределение средств федерального бюджета по участникам программы, млн руб

	2011 год	2012 год	2013 год	2014 год	2015 год
<b>всего</b>	<b>33003,3</b>	<b>30 025,3</b>	<b>33 332,0</b>	<b>35 589,9</b>	<b>36 487,0</b>
Минтруд России	12 752,7	19 916,6	18 407,7	22 682,6	26 932,0
Роспечать	123,0	152,4	171,0	170,7	170,6
Минкомсвязь России	102,0	260,4	255,7	174,7	149,2
ФМБА России	6516,0	134,9	152,6	155,2	155,8
Минфин России	13 069,9	8 999,5	13 732,9	8 999,5	8 999,5
Минспорт России	27, 9	50,8	50,7	47,2	1,8
Минобрнауки России	345,7	505,8	561,4	3 360,0	78,0
Минкультуры России	3,0	4,9	-	-	-
Минрегион России	16,4	-	-	-	-
Минтранс России	17,0	-	-	-	-
Минпромторг России	3,0	-	-	-	-
Минздравсоцразвития России	26, 7	-	-	-	-

## Индикаторы выполнения государственной программы «Доступная среда» на 2011-2015 годы

	2010 год	2011 год	2012 год	2013 год	2014 год	2015 год
Доля доступных для инвалидов и других маломобильных групп населения приоритетных объектов социальной, транспортной и инженерной инфраструктуры в общем количестве приоритетных объектов	12%	14,4%	16,8%	16,8%	30,9%	45%
Доля инвалидов, положительно оценивающих уровень доступности приоритетных объектов и услуг в приоритетных сферах жизнедеятельности, в общей численности опрошенных инвалидов	30	31,9	33,7	34,7	44,6	55
Доля инвалидов, положительно оценивающих отношение населения к проблемам инвалидов, в общей численности опрошенных инвалидов	30	32,2	36,6	40,8	45,2	49,6
Доля главных бюро медико-социальной экспертизы по субъектам Российской Федерации, оснащенных специальным диагностическим оборудованием, в общем количестве главных бюро медико-социальной экспертизы по субъектам Российской Федерации	10%	10%	10%	15%	66%	86%
Доля доступных для инвалидов и других маломобильных групп населения приоритетных объектов социальной, транспортной и инженерной инфраструктуры в общем количестве приоритетных объектов (пилотный проект)	12	41,7	70	-	-	-
Доля инвалидов, получивших положительные результаты реабилитации, в общей численности инвалидов, прошедших реабилитацию (взрослые)	42,2	42,1	44,4	42,6	43	44
Доля инвалидов, получивших положительные результаты реабилитации, в общей численности инвалидов, прошедших реабилитацию (взрослые, пилотный проект)	6,5	12,5	13	-	-	-
Доля инвалидов, получивших положительные результаты реабилитации, в общей численности инвалидов, прошедших реабилитацию (дети, пилотный проект)	6,3	8	9	-	-	-
Доля инвалидов, получивших положительные результаты реабилитации, в общей численности инвалидов, прошедших реабилитацию (дети)	51,7%	54,2%	53,4%	50,9%	51%	52%





## ПОДПРОГРАММА «ОБЕСПЕЧЕНИЕ ДОСТУПНОСТИ ПРИОРИТЕТНЫХ ОБЪЕКТОВ И УСЛУГ В ПРИОРИТЕТНЫХ СФЕРАХ ЖИЗНЕДЕЯТЕЛЬНОСТИ ИНВАЛИДОВ И ДРУГИХ МАЛОМОБИЛЬНЫХ ГРУПП НАСЕЛЕНИЯ»

### ЗАДАЧИ ПРОГРАММЫ

- 1** Формирование нормативной правовой и методической базы по обеспечению доступности приоритетных объектов и услуг в приоритетных сферах жизнедеятельности инвалидов и других маломобильных групп населения и реализация системных мер, направленных на создание безбарьерной среды
- 2** Формирование условий для беспрепятственного доступа инвалидов и других маломобильных групп населения к приоритетным объектам и услугам в сфере образования, транспорта, информации и связи, физической культуры и спорта
- 3** Устранение отношенческих барьеров и развитие форм содействия занятости инвалидов

## Ключевые мероприятия подпрограммы

**1** Актуализация положений действующих технических регламентов, национальных стандартов, сводов правил, строительных норм и правил, инструкций и рекомендаций

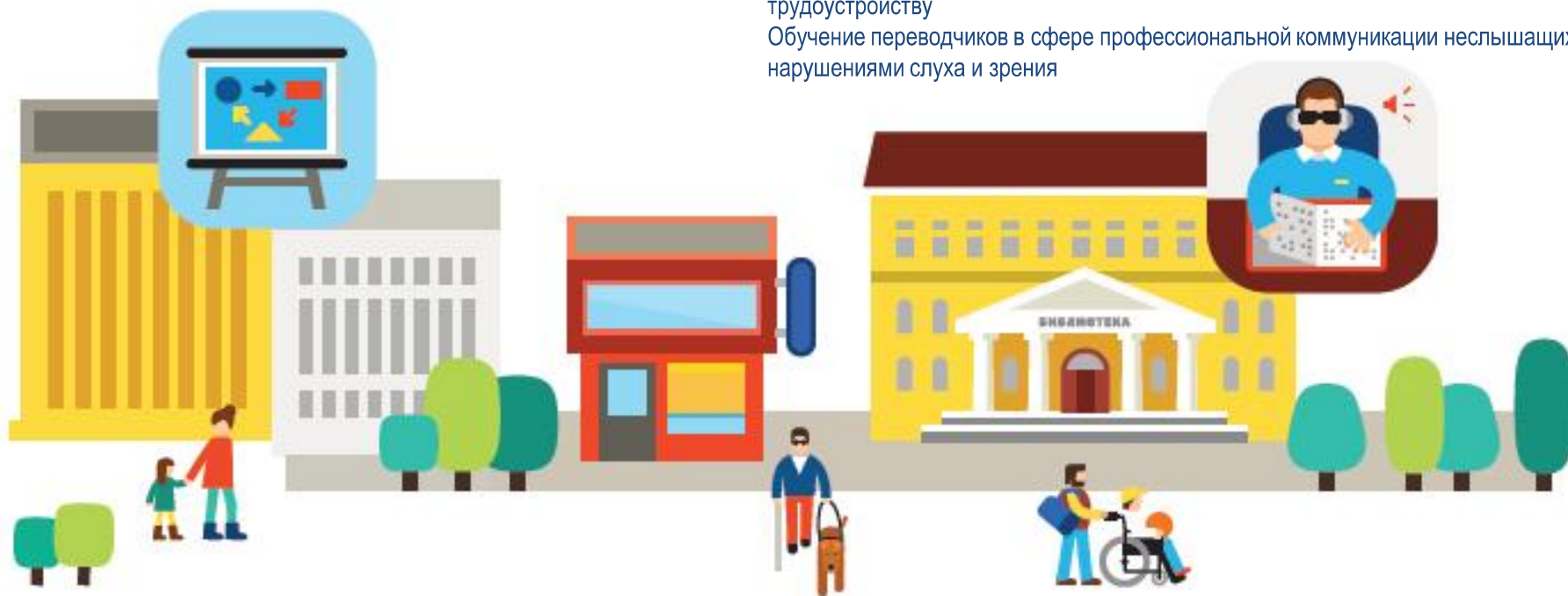
Разработка:

- методики паспортизации и классификации объектов и услуг
- предложений по мерам нормативно-правового регулирования в области универсального дизайна с учетом особых потребностей инвалидов
- методики формирования и обновления карт доступности объектов и услуг
- требований доступности к учреждениям культуры
- методических рекомендаций по созданию доступной среды для получения образования детьми-инвалидами в общеобразовательных организациях
- методических рекомендаций об особенностях обеспечения информационной доступности
- методических рекомендаций, выполнение которых обеспечивает доступ спортсменов-инвалидов и инвалидов из числа зрителей к спортивным мероприятиям, с учетом особых потребностей инвалидов
- типовых альбомов по переоборудованию объектов жилого фонда

**2** Создание безбарьерной школьной среды  
Разработка моделей индивидуальной программы реабилитации ребенка-инвалида в части получения образования

- Обучение специалистов психолого-медико-педагогических комиссий
- Оснащение образовательных учреждений специальным оборудованием и автотранспортом
- Разработка методических рекомендаций по обеспечению доступности транспортного обслуживания
- Обеспечение информационной доступности в сфере теле-, радиовещания, электронных и информационно-коммуникационных технологий
- Организация субтитрирования телевизионных программ общероссийских обязательных общедоступных каналов
- Обеспечение доступности при предоставлении услуг в сфере спорта и туризма

**3** Проведение репрезентативных социологических исследований  
Организация и проведение общественно-просветительских кампаний  
Поддержка программ общественных организаций инвалидов по содействию трудоустройству  
Обучение переводчиков в сфере профессиональной коммуникации незлышащих, лиц с нарушениями слуха и зрения



## Индикаторы выполнения подпрограммы

	2010 год	2011 год	2012 год	2013 год	2014 год	2015 год
Доля субъектов Российской Федерации, имеющих сформированные и обновляемые карты доступности объектов и услуг, в общем количестве субъектов Российской Федерации	-	-	9,6	40	70	90
Доля общеобразовательных организаций, в которых создана универсальная безбарьерная среда для инклюзивного образования детей-инвалидов, в общем количестве общеобразовательных организаций	2,5	4,6	5,5	6,5	12,8	20
Доля парка подвижного состава автомобильного и городского наземного электрического транспорта общего пользования, оборудованного для перевозки маломобильных групп населения, в парке этого подвижного состава	-	4,8	6,5	8,3	10	11,7
Количество произведенных и транслированных субтитров для субтитрирования телевизионных программ общероссийских обязательных общедоступных каналов	1400 ч	3000 ч	8000 ч	13000 ч	14000 ч	14000 ч
Доля лиц с ограниченными возможностями здоровья и инвалидов от 6 до 18 лет, систематически занимающихся физкультурой и спортом, в общей численности данной категории населения	12,7%	13%	13,4%	13,9%	14,5%	15%
Количество рабочих мест для инвалидов, созданных общественными организациями инвалидов	4222 ед.	189 ед.	257 ед.	346 ед.	434 ед.	519 ед.
Доля доступных для инвалидов и других маломобильных групп населения приоритетных объектов социальной, транспортной и инженерной инфраструктуры в общем количестве приоритетных объектов	12%	14,4%	16,8%	16,8%	30,9%	45%



## ПОДПРОГРАММА «СОВЕРШЕНСТВОВАНИЕ МЕХАНИЗМА ПРЕДОСТАВЛЕНИЯ УСЛУГ В СФЕРЕ РЕАБИЛИТАЦИИ И ГОСУДАРСТВЕННОЙ СИСТЕМЫ МЕДИКО-СОЦИАЛЬНОЙ ЭКСПЕРТИЗЫ»

### ЗАДАЧИ ПРОГРАММЫ

1

Разработка и внедрение новых объективных методик государственной системы медико-социальной экспертизы, включая внедрение современных информационных технологий для повышения объективности и оперативности освидетельствования граждан при прохождении медико-социальной экспертизы

2

Совершенствование системы реабилитации инвалидов и повышение эффективности реабилитационных услуг

## Ключевые мероприятия подпрограммы

- 1 Разработка моделей внутри- и межведомственного взаимодействия
- 1 Разработка системы комплектования кадрами сети учреждений МСЭ
- 1 Разработка нормативов оснащения учреждений МСЭ
- 1 Обеспечение деятельности подведомственных федеральных учреждений МСЭ
- 1 Разработка новых классификаций и критериев по определению инвалидности исходя из комплексной оценки состояния организма гражданина (клинико-функциональные, социально-бытовые, профессионально-трудовые и психологические данные)
- 1 Разработка кодификатора инвалидности с учетом положений Международной классификации
- 1 Обучение специалистов учреждений МСЭ
- 1 Укрепление материально-технической базы учреждений МСЭ

- 2 Предоставление субсидий стационарам сложного протезирования
- 2 Выплата компенсации инвалидам страховых премий по договорам ОСАГО
- 2 Обеспечение инвалидов техническими средствами реабилитации
- 2 Субсидии федеральным государственным унитарным протезно-ортопедическим предприятиям



## Индикаторы выполнения подпрограммы

	2010 год	2011 год	2012 год	2013 год	2014 год	2015 год
Доля учреждений медико-социальной экспертизы, оборудованных с учетом потребностей инвалидов и других маломобильных групп населения, в общем количестве этих учреждений	37%	40%	41%	42%	43%	44%
Доля решений учреждений медико-социальной экспертизы, обжалованных в судебном порядке, в общем количестве принятых решений по освидетельствованию граждан	0,07	0,065	0,06	0,055	0,05	0,045
Доля инвалидов, обеспеченных техническими средствами реабилитации (услугами) в соответствии с федеральным перечнем в рамках индивидуальной программы реабилитации, в общей численности инвалидов	91	93	94	95	96	98
Рост заработной платы врачей и работников медицинских организаций, имеющих высшее медицинское (фармацевтическое) или иное высшее образование, предоставляющих медицинские услуги (обеспечивающих предоставление медицинских услуг), относительно средней заработной платы в регионе	-	-	77,8%	86,9%	130,7%	137%
Рост заработной платы среднего медицинского (фармацевтического) персонала (персонала, обеспечивающего предоставление медицинских услуг) относительно средней заработной платы в регионе	-	-	46,2	53,7	76,2	79,3
Рост заработной платы младшего медицинского персонала (персонала, обеспечивающего предоставление медицинских услуг) относительно средней заработной платы в регионе	-	-	26,6	35	51	52,4
Количество высокопроизводительных рабочих мест на федеральных государственных унитарных протезно-ортопедических и специализированных предприятиях	-	4167 ед.	4353 ед.	4487 ед.	4584 ед.	4708 ед.
Темп роста производительности труда на федеральных государственных унитарных протезно-ортопедических и специализированных предприятиях (по отношению к 2011 году)	-	-	21%	27%	32%	36%



УЧИМСЯ ЖИТЬ ВМЕСТЕ

[zhit-vmeste.ru](http://zhit-vmeste.ru)

---